

INFORMATIONS TECHNIQUES

LA MÉTHODE DU DR. SPONGIAK

Équipe : 3 interprètes - Pas de technicien en tournée

Durée : 50 min

Jauge scolaire (6 ans - 1ère primaire (BE) ou CP (FR)) : 150 + accompagnants

Jauge tout public (dès 5 ans) : 200

Merci de télécharger la dernière version sur :
<https://spongiak.moquetteprod.be/telechargements/>

Contacts

Diffusion : Anne Jaspard
annejaspard.diffusion@gmail.com / +32 (0)85 23 20 05

Technique :
moquetteregie@gmail.com

1. Plateau

Boîte noire, sol foncé (ou tapis de danse), occultation totale nécessaire.

Dimensions : ouverture : 6,5m / profondeur : 6m / hauteur : 4m

Écran de projection autonome de 6m x 3m amené par la compagnie.

Attention : Pour des raisons de visibilité et de proximité du public, si le plateau est surélevé envisager de supprimer les 2 ou 3 premières rangées de sièges et prendre contact avec le responsable technique.

2. Éclairage

* 5 circuits 2Kw (voir plan) :

- 5 PC 1Kw au grill ou sur pieds (min 3m50) - 2 x LEE 158 ou 135 ou 507 (orange / contre) + 2 x R119 ou 114 (diff / face)

* 2 petites lampes de table amenées par la Cie. Prévoir une charge pour le circuit 4.

La régie lumière est effectuée par le musicien à partir d'un ordinateur au plateau. Prévoir une arrivée DMX à cour.

L'éclairage du public au début et à la fin de la représentation sera contrôlé (et gradué) par un technicien du lieu.

Prévoir deux directs, un à jardin, un au lointain.

4 multiprises et des allonges de 1, 3 et 5m en suffisance.

Rem : si votre salle n'est équipée que de projecteurs LED, prévoir un moment avec le musicien pour l'encodage des circuits correspondants dans Dlight.

3. Son

Un musicien est présent sur scène.

La majorité du matériel de diffusion est amené par la compagnie.

Merçi de prévoir 2 enceintes actives au lointain.

Prévoir un circuit direct indépendant avec 4 prises à cour.

4. Planning

Montage : 3h30

Démontage : 1h30

Présence d'un responsable technique du lieu d'accueil pour le montage et la représentation. Le réglage des 5 PC se fera par un technicien du lieu d'accueil.

Ainsi que la gestion de l'éclairage du public en début et fin de représentation.

Parking à proximité immédiate de la salle

Présence d'un responsable de la salle pour l'accueil du public et durant toute la représentation

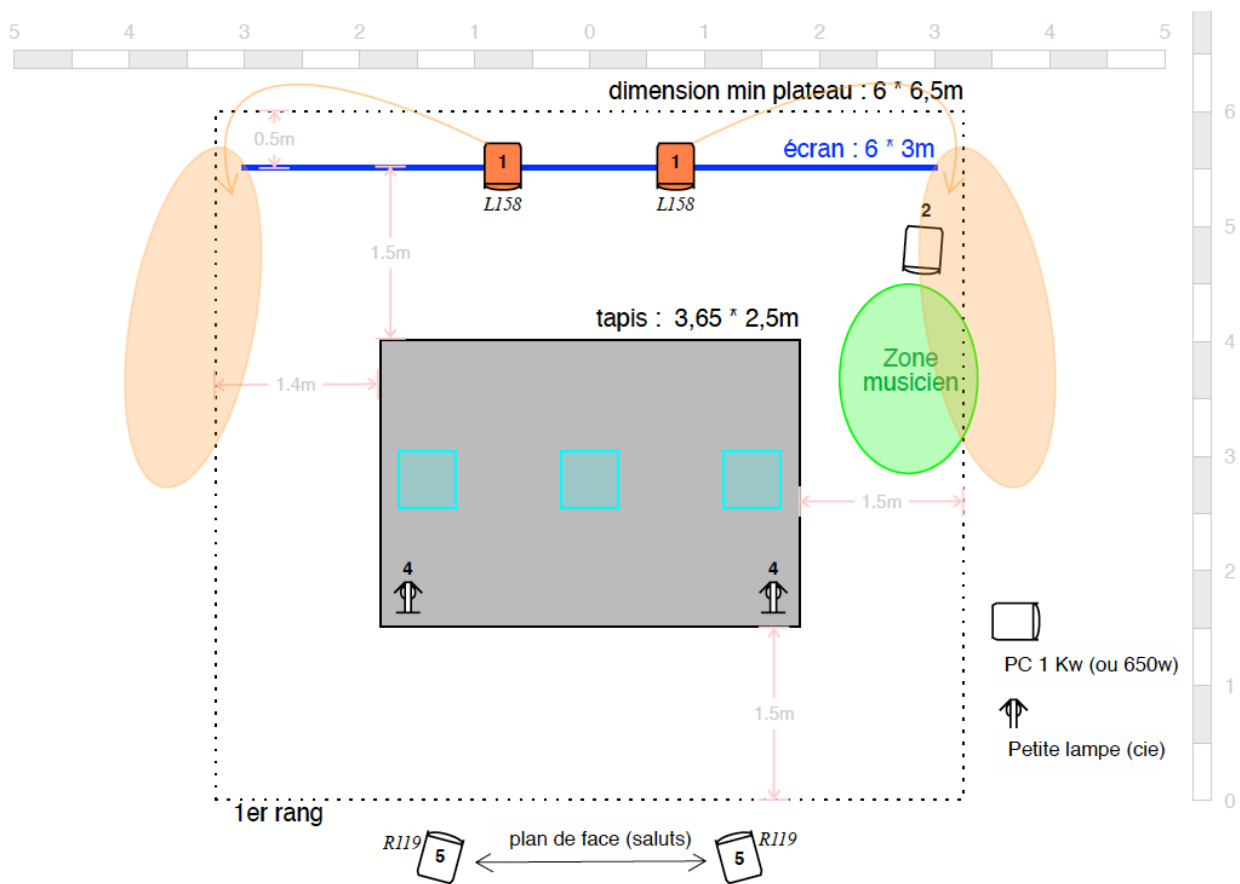
Prévoir minimum 3h30 entre le début de la séance 1 et le début de la séance 2.

5. Loges

Miroir, point d'eau, petites collations, boissons chaudes et froides.

Repas léger pour 3 personnes (dont une intolérance au lactose)

6. Plan de scène



Note : les 2 PC en contre doivent éclairer le tapis, et donc passer au-dessus de l'écran (4m). Si la hauteur du grill ou des pieds n'est pas suffisante, ils peuvent être placés quelque part dans les zones oranges : soit aux extrémités cour et jardin de l'écran, soit en latéral (à cause des reflets sur l'écran). Il est également possible de les installer en douche au-dessus du tapis s'il y a des points d'accroche.

MERCI !